

# AFTALE MELLEM VARDE BYRÅD OG JOBCENTER VARDE 2016

\_\_\_\_\_  
**Udvalgsformand**  
**Søren Laulund**

\_\_\_\_\_  
**Arbejdsmarkedschef**  
**Erik Schultz**

## **GENERELLE AFTALEFORHOLD**

Grundlaget for aftaleholderens aftale er beskrevet i følgende dokumenter:

- Overordnede spilleregler for aftalestyring
- Overenskomstmæssige og personalepolitiske aftaler gældende for Varde Kommune
- MED-aftalen
- Budget for aftaleholder
- Relevant lovgivning
- Direktionens strategiplan
- De lokalpolitiske visionspolitikker, herunder Erhvervs- og Arbejdsmarkedspolitikken og Integrationspolitikken.
- Beskæftigelsesministerens mål

Aftalen er udarbejdet i samarbejde med Udvalget for Arbejdsmarked og Integration på baggrund af en forudgående temadrøftelse af, hvilke udfordringer og strategiske, der skal indgå i aftaleholderens aftale.

Udviklingsmålene fremgår af afsnittet ”mål for udvikling 2016” samt af bilag 1.

Udover de disse udviklingsmål har aftaleholderen egne driftsmål, som der arbejdes mod.

## **BUDGET**

Aftaleholderens budget danner den økonomiske ramme for aftaleholderens virke. Budgetaftaler vedhæftes som bilag 2, og indgår som en del af aftalen. Det bemærkes at der er udarbejdet mål for indsatsen i forhold til budget 2016 i forhold til råderumsbeslutninger og investeringsforslag.

## **VARDE KOMMUNES OVERORDNEDE VISION**

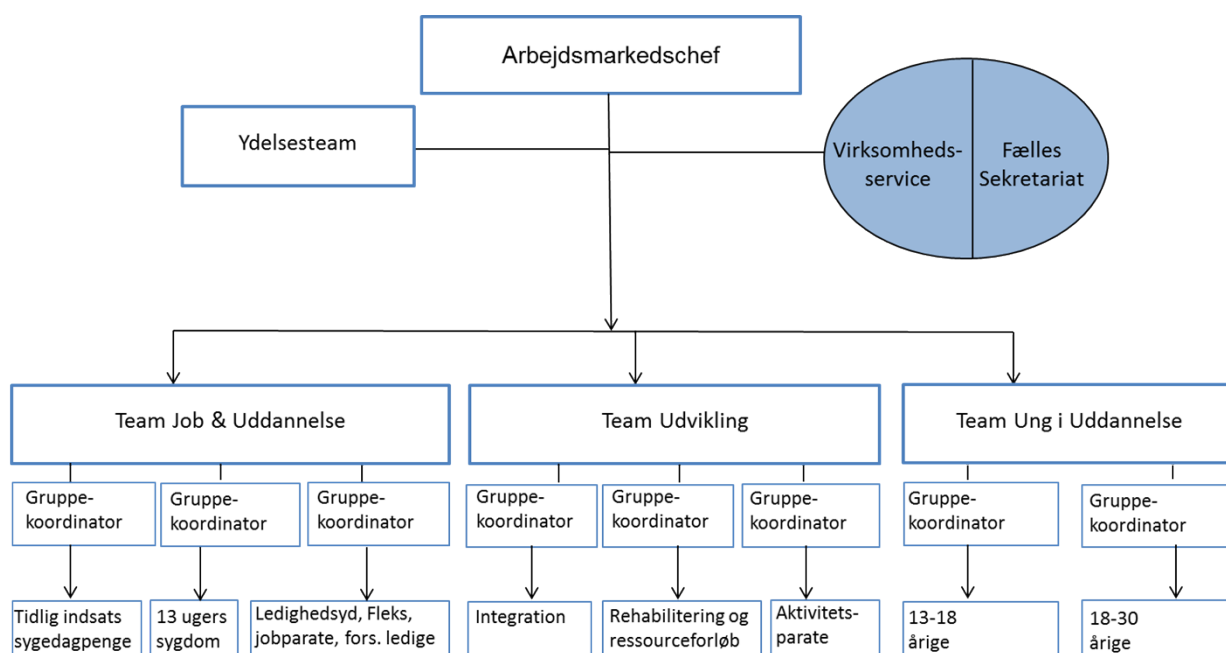
Ud over de ovennævnte dokumenter, der danner grundlag for aftalen, tager aftalen afsæt i Varde Kommunes overordnede vision ”Vi i naturen”, som lyder:

*Varde Kommune – i ét med naturen  
Vi lever aktivt i det fri og bringer naturen ind i familiens hverdag derhjemme,  
på arbejdet og i skoler og foreninger.*

## KORT BESKRIVELSE AF JOBCENTRET

Borger og Arbejdsmarked blev skabt ved organisationsændringen pr. 1. august 2013. Målet har været at samle kræfterne og skabe synergi om en overvejende del af borgerbetjeningen i Varde Kommune, hvor organisationen årligt skønnes at være i berøring med 20.000 af Varde Kommunes borgere. Som følge heraf omfatter aftalestyringen 2016 for Borger og Arbejdsmarked kun Jobcenter Varde.

Som det fremgår af organisationsdiagrammet nedenfor, består Jobcenter Vardes organisation af en stab med Virksomhedsservice og Fælles Sekretariat. Herudover er jobcentret inddelt i fire teams, hhv. Ydelsesteam, Team Job og Uddannelse, Team Udvikling og Team Ung i Uddannelse. Jobcenter Varde har i alt 166 ansatte.



Jobcenter Varde har ansvaret for og styringen af Varde Kommunes beskæftigelsesindsats. Tilrettelæggelsen af beskæftigelsesindsatsen sker i samarbejde med Arbejdsmarkeds- og Integrationsudvalget samt Sparringsforum i Varde Kommune.

Virksomhedsservice servicerer de lokale virksomheder og understøtter det gode match mellem ledige og virksomheder. Fælles Sekretariatet understøtter driften i jobcentret, bidrager til det politiske udvalg og yder HR-bistand til Borger og Arbejdsmarked. Ydelsesteamet forestår administration og udbetaling til borgerne. Team Job og Uddannelse varetager sagsbehandlingen af dagpenge-, sygedagpenge, ledighedsydelses- og fleksjobsager. Team Udvikling varetager sagsbehandlingen af kontanthjælps-, integrations-, ressourceforløbs-, rehabiliterings- og aktivitetsparate uddannelseshjælpssager. Team Ung i Uddannelse varetager UU-vejledningen samt sagsbehandlingen af uddannelsesparate uddannelseshjælpssager og EGU-forløb.

## BORGER OG ARBEJDSMARKEDS VÆRDIGRUNDLAG

Jobcenter Varde arbejder efter følgende tre værdier:

- Ordentlighed: Vi arbejder med respekt, ansvarlighed og medindflydelse, så vi i et samspil med borgere, samarbejdspartnere og kolleger kan finde de bedste løsninger.

- Faglig og fremsynet: Vi arbejder professionelt, og via faglig og personlig udvikling samarbejder vi på tværs, for at sikre de bedste faglige og fremsynede løsninger.
- Inspiration og glæde: Vi tror på, at engagement, motivation og humor medvirker til gode samarbejdsrelationer og trivsel, så vi kan have fokus på de gode løsninger.

## KORT OM ARBEJDSMARKEDET - BESKÆFTIGELSESPLAN

Beskæftigelsesområdet er kompliceret og i stadig bevægelse. Der er mange målgrupper, et vidt forgrenet arbejdsmarked, mange lovkrav i nye reformer og en kompliceret økonomi. Disse vilkår stiller - sammen med udsvingsgraden i beskæftigelsen - store udfordringer til jobcenterindsatsen for at understøtte balancen på arbejdsmarkedet.

Det er således en stor udfordring for arbejdsmarkedet i og omkring Varde Kommune, at arbejdsstyrken har været faldende igennem mange år. Denne udvikling betyder, at der er risiko for gab mellem udbud af og efterspørgsel efter kvalifikationer og mellem tilgang af unge og tilbagetrækning af ældre fra arbejdsmarkedet.

Det er vurderingen, at der fortsat vil være lav ledighed i Varde Kommune, mens beskæftigelsen vil udvikle sig relativt stabilt. Det er endvidere vurderingen, at antallet af langtidsledige vil være stadigt faldende. Der kan allerede inden for det kommende år opstå mangel på arbejdskraft inden for visse brancher. Samtidig stiger kompetencekravene på arbejdsmarkedet, så der kan forventes en stigende efterspørgsel efter højtuddannet og faglært arbejdskraft og et overskud af ufaglærte og svagtstillede borgere, hvorfor rummelighed på arbejdsmarkedet bliver et væsentligt parameter.

Varde Kommune har det seneste år haft fokus på en styrket virksomhedsservice og en virksomhedsrettet indsats. Med beskæftigelsesreformen styrkes fokus på, at virksomhedsservice, virksomhedsindsats og jobformidling skal være en kerneopgave i jobcentrene. Det bliver derfor vigtigt, at videreudvikle servicen til kommunens virksomheder, der har behov for at rekruttere nye medarbejdere, opkvalificere allerede ansatte eller fastholde sygemeldte medarbejdere.

En vigtig opgave er endvidere, at få udplaceret udsatte borgere, der er i stand til at være i tilbud i virksomhederne.

## GENERELLE UDFORDRINGER

### *Refusionsreformen*

Jobcentret skal implementere refusionsreformen, som er en omfattende reform med grundlæggende ændringer af de statslige refusioner til de kommunale arbejdsmarkedsudgifter. I den nye refusionsmodel afhænger refusionen kun af borgerens varighed på offentlig forsørgelse:

Varighed forsørgelse	0-4 uger	5-26 uger	27-52 uger	Over 52
Refusionssats	80 %	40 %	30 %	20 %
Kommunal udgift	20 %	60 %	70 %	80 %

Den mindre refusion over tid betyder, at kommunerne får et stærkt incitament til at iværksætte en tidlig indsats, der kan få borgeren i varig beskæftigelse og væk fra langvarig offentlig forsørgelse. Dermed sættes fokus på at vurdere den kommunale beskæftigelsesindsats ud fra bl.a.:

- Er den nuværende indsats den rigtige.
- Er der indsatser nu som ikke bringer borgeren tættere på arbejdsmarkedet.

- Hvilke indsats, der bringer borgeren tættere på arbejdsmarkedet.

#### *Faldende arbejdsstyrke*

I de kommende årtier forventes arbejdsstyrken at falde i Varde Kommune. For at imødegå en risiko for mangelsituationer i mange brancher og dermed trusler mod en positiv vækst i beskæftigelsen, er det vigtigt med et fortsat fokus på at øge arbejdsstyrken og undgå tidlig tilbagetrækning fra arbejdsmarkedet. Et vigtigt fokus er ligeledes at få opkvalificeret den arbejdsstyrke vi har så virksomhederne kan få den arbejdskraft, der vil blive brug for.

#### *Borgere på kanten af arbejdsmarkedet*

Et stigende antal borgere på kanten af arbejdsmarkedet giver også en udfordring i den indsats, som skal give resultater i form af job eller uddannelse. Der skal således være fokus på at flytte mennesker i arbejde eller uddannelse. Der er et stort behov for at få talt rummeligheden op og her vil Varde Kommune gerne gå i front.

#### *Unge*

I de kommende år forventes jobcentret at møde store udfordringer i forhold til ungeindsatsen. Med erhvervsskolereformens følger en række stramninger, som dels vil mindske antallet af unge, der kan optages på en erhvervsuddannelse og dels antallet af unge, der kan gennemføre en erhvervsuddannelse. Det forventes, at en stor del af de unge, der fra reformens implementering ikke vil kunne påbegynde og gennemføre en erhvervsuddannelse, vil søge om uddannelseshjælp i jobcentret. Samtidig med denne forventning om, at færre unge vil få en erhvervsuddannelse, skal Jobcenter Varde indfri Beskæftigelsesministeriets mål for 2016 om at få flere unge i uddannelse. Af denne grund vil der i 2016 fortsat være et stort fokus på at mindske barrierer for at påbegynde og gennemføre en uddannelse.

Ungegruppen er et investeringspotentiale og der er behov for en tidlig indsats overfor denne gruppe, gerne i et samarbejde med folkeskole og Campus.

#### *Aktivitetsparate borgere*

En anden udfordring er den gruppe af borgere, som er kendetegnet ved ikke at være klar til et ordinært arbejde, eller unge under 30 år ikke til uddannelse, men egnede til at modtage en beskæftigelsesrettet indsats. Udfordringen i forhold til disse ledige er at skaffe plads i virksomhederne på særlige vilkår, som kan opkvalificere gruppen og bringe dem tættere på arbejdsmarkedet. Også her skal rummeligheden være i fokus.

#### *Sygemeldte borgere*

På linje med de aktivitetsparate borgere, kommer en aktiv linje og tidlig indsats over for sygemeldte borgere i forhold til fastholdelse, gradvis tilbagevending og generelt tiltag som gør et beskæftigelsesperspektiv muligt.

#### *Integration*

Det stærkt stigende antal flygtninge og familiesammenførte er en aktuel udfordring i Varde Kommune. Sproglige barrierer betyder, at en indsats i form af sprogundervisning kombineret med beskæftigelsesrettede tiltag har høj prioritet. Der er fokus på at målrette en indsats i forhold til afklaring af faglige og uddannelsesmæssige kompetencer.

Der er ligeledes fokus på at sikre en sammenhængende indsats for den enkelte flygtning og familie for derved at bidrage til en bedre integration og dermed en hurtigere vej til selvforsørgelse.

Det er en udfordring at få målrettet opkvalificering af flygtninge mod områder, hvor der er mangel på kvalificeret arbejdskraft.

## STRATEGISKE MÅL FOR UDVIKLING 2016

Beskæftigelsesministeren har formuleret 4 mål:

1. Flere unge skal have en uddannelse
2. Borgere på kanten af arbejdsmarkedet skal tættere eller ind på arbejdsmarkedet bl.a. gennem en styrket tværfaglig indsats
3. Langtidsledigheden skal bekæmpes
4. Indsatsen for bedre match mellem arbejdsløse og virksomheder skal styrkes.

Med baggrund ministermål samt udfordringer på beskæftigelsesområdet, er der for 2016 udstukket følgende sigtelinjer for den beskæftigelsesrettede indsats i Varde Kommune:

- Sikre at alle ydelsesmodtagere er ledige så kort tid som muligt og opnår varig tilknytning til arbejdsmarkedet
- Sikre at indsatsen sker uden unødigt ventetid i sagsbehandlingen, såvel internt som eksternt
- Sikre at borgeren har så få medarbejdere at forholde sig til som muligt
- Sikre at der hele tiden er fokus på det tværfaglige samarbejde samt borgerinddragelse
- Sikre at virksomhederne understøttes i, at de får den arbejdskraft de har brug for på kort og lang sigt
  
- Løbende evalueringer af tilbuddets kvalitet samt måling af effekten af tilbuddet
- Jobcenter Vardes målsætning er, at der i 2020 ikke er et kommunalt værksted til arbejdsprøvning, idet målet er at dette skal foregå i det private erhvervsliv
- Jobcentret i Varde kommune vil skabe rammerne for et rummeligt arbejdsmarked, der sikrer virksomhederne den fornødne arbejdskraft med de rette kvalifikationer.

Målsætningerne, beskæftigelsesplan og budgetaftalerne danner baggrund for udviklingsmål, opfølgning og succeskriterier for 2016.

Derudover har afdelingen udarbejdet en aktiveringsstrategi jf. bilag som skal understøtte arbejdet med målene.

## BILAG 1 UDVIKLINGSMÅL

Temaer	Målbare succeskriterier	Handleplaner/strategier	Opfyldt	Delvis opfyldt	Ikke opfyldt
<b>Tema: Flere unge skal have en uddannelse</b>  Færre modtagere af uddannelses- og kontanthjælp	<b>a.</b> Antallet af uddannelses- og kontanthjælpsmodtagere falder fra 950 til 900 årsværk	Flere uddannelsesparate fremfor aktivitetsparate  Flere EGU-forløb	A: 875 årsværk		
<b>Tema: Borgere på kanten af arbejdsmarkedet skal tættere eller ind på arbejdsmarkedet bl.a. gennem en styrket tværfaglig indsats</b>  Fleksjobordningen udvides  Sygedagpengemodtagere skal hurtigere tilbage på arbejdsmarkedet  Flere ressourceforløb  Mål for integrationsområdet	<b>a.</b> Antallet af fleksjob øges fra 600 til 740 årsværk <b>b.</b> Sygedagpenge stiger fra forventet 650 til 610 <b>c.</b> Flere ressourceforløb fra 110 til 143 årsværk <b>d.</b> Flere borgere med anden etnisk herkomst ind på arbejdsmarkedet <ol style="list-style-type: none"> <li>Ny driftoverenskomst med sprog skolen med fokus på effekt</li> <li>30 resultattilskud for bestået dansk undervisning</li> <li>Fra 43 d. 1. november 2015 til 70 praktikforløb per 1. november 2016</li> <li>Resultattilskud for ordinær uddannelse/beskæftigelse stiger fra 18 til 40</li> <li>70% af flygtningene er kvalifikationsafklarede indenfor 3 måneder</li> </ol>	Investering i tidlig indsats for sygemeldte  Tidlig målrettet indsats for sygedagpenge  Investering i den virksomhedsrettede indsats for sygemeldte  Flere i fleksjob  Flere praktikker  Øget samarbejde ml. jobcentret og kommunens øvrige virksomheder  Investering i flere voksenlærlinge  Investering i den virksomhedsrettede indsats for flygtninge og indvandrere (branchepakker)	A: 790 årsværk C: 154 årsværk D: 1. Ny aftale m. sprogskole 2. 40 resultat-tilskud for bestået dansk 3. 152 startede praktikker i 2016	B: 623 årsværk D: 4. 32 resultat-tilskud for ordinær uddannelse/job 5. Vi nærmer os, at 70 % af flygtninge er kvalifikationsafklarede	
<b>Tema Kvalitetsopfølgning</b>  Fokus på brugeroplevet kvalitet  Effektmåling  Beskæftigelsesanalyse del 2 (budgetforlig)	<b>a.</b> Kompetencecentret: 80% af kursisterne vurderer, at der er klare mål for, hvorfor de er i det tilbud, de er <b>b.</b> Der etableres effekt og progressionsmåling på ressourceforløb <b>c.</b> Der gennemføres en beskæftigelsesanalyse af lange sager, ungeområdet og integrationsområdet	Brugerundersøgelse – vurderes ud fra kvalitetspunkterne i aktiveringsstrategien  Implementering af KMD's effekt- og progressionsmålingssystem  Beskæftigelsesanalysen har fokus på tværfagligt samarbejde og indsatser	C: Beskæftigelsesanalyse er gennemført og afsluttet i jobcentret.	B: Effekt- og progressionsmåling er igangsat ved borgere i ressourceforløb. Redskabet anvendes for alle nye borgere i målgruppen siden efteråret 2016.	A: 52 % oplever et klart mål, 22 % svarer hverken/eller og 26 % oplever ikke et klart mål



## BILAG 2 AFTALER VEDRØRENDE BUDGET 2016

	Effekt 2016 - A&I budget	Effekt overslags år 2017- 2018- 2019	Investeri ng - konto 5	Investeri ng - konto 6 ØK	Investeri ng / S&H udv.
<b>Investeringsforslag fra A&amp;I udvalget</b>		A&I budget			
1.Forkorte varighed sygedagpenge ansætte 1.0 årsværk	- 1.000.000	- 1.000.000		450.000	
2. Virksomhedsrettet indsats f. sygemeldte ansætte 1.0 årsværk	- 1.000.000	- 1.000.000		450.000	
3. Investering i virksomhedsrettet indsats f. flygtninge- resultattilskud og reducere ydelser.	-730.000	-730.000			
<b>Konsulentbistand kun for 2016</b>				505.000	
<b>Oversigt over ønsker - Direktionen.</b>					
1.Social og handicap, udvidelse bostøtte § 85 Finansiering A&I	-200.000	-600.000			400.000
2. A&I, integration - virksomhedskonsulent løn 0,4 - 0,3 m. vedr. tilskud/refusion			100.000		
3. A&I, integration – familieguide løn 0,450 - 0,450 refusion 100 %			-		
<b>Råderumskatalog vedr. A&amp;I udvalget.</b>					
1. Visitere flere kont.hj.modt. som uddannelses-parat - mindre ydelse.	-125.000	-125.000			
2. Flere på EGU,færre på udd.hjælp	-150.000	-150.000			
3. Flere flygtninge i arbejde/uddannelse	-750.000	-750.000			
4. Flere i voksenalere (100 % refusion) og færre på andre ydelser (20 omflyttes) investere 1 årsværk	- 2.600.000	- 2.600.000		400.000	
5. Etablere flere fleksjobbere-færre andre ydelser	-575.000	-975.000			
6.Tidlig, målrettet indsats sygedagpenge investere aktive tilbud konto 5.90 investere 1 årsværk	- 2.000.000	- 2.000.000	500.000	500.000	
7. Fleksibilitet ml. kto. 5 (A&I) og konto 6 (ØK) besparelse diverse ydelser medfører	-750.000	-750.000			



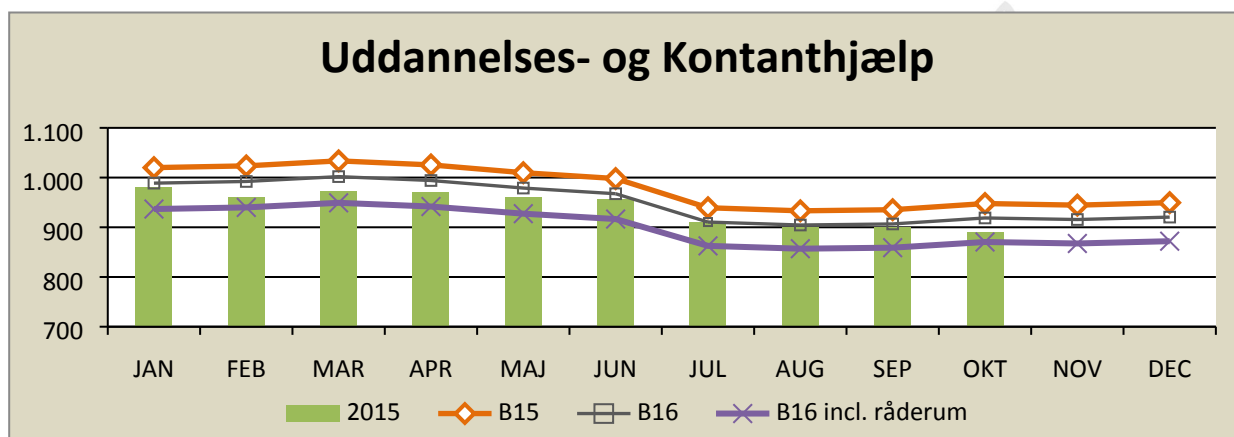
budget-					
omplacering kto.5 til kto. 6, svarer til 5 årsværk			- 2.500.00 0	2.500.00 0	
8. Øget samarbejde ml. Jobcentret og kommunens øvrige virksomheder - reducere ydelser	-1200000	- 1.200.000			
<b>i alt</b>	- 11.080.00 0	- 11.880.00 0	- 1.900.00 0	4.805.00 0	400.000

## BILAG 3 BUDGET 2016 - AKTIVITETSTAL

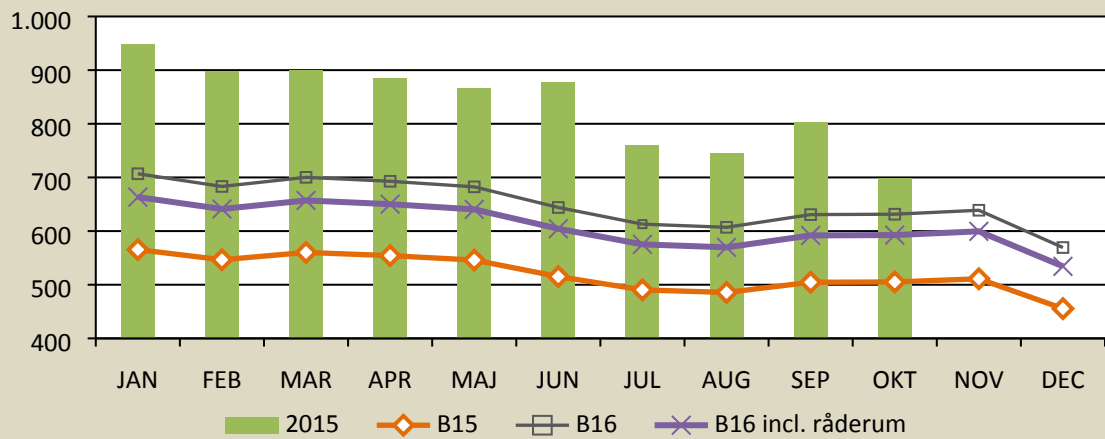
Målgruppe	Realiseret 14 (Jan-Dec)	Budget 15	Realiseret 15 (Jan-Okt)	Budget 16	Budget 16 incl Råderum
Uddannelseshj. - Udd. parat	178	176	210	171	162
Uddannelseshj. - Aktivitetsparat	224	225	199	219	207
Kontanthj. - Jobparat	147	128	121	125	118
Kontanthj. - Aktivitetsparat	450	450	410	436	413
Omfattet af integrationsloven	137	115	219	300	290
Revalidend	132	135	145	135	135
Fleksjob	622	600	722	740	750
Ledighedsydelse	136	167	128	143	132
Sygedagpenge	879	520	838	650	610
Ressourceforløb	40	110	92	145	143
Jobafklaringsforløb	31	70	95	140	140
Førtidspension*	2.059	2.038	2.041	2.090	2.090
<b>I alt</b>	<b>5.035</b>	<b>4.735</b>	<b>5.219</b>	<b>5.293</b>	<b>5.190</b>
* heraf nye kendelser		65		100	100

## BILAG 4 UDVALGTE MÅLEPARAMETRE GRAFISK OPSTILLING

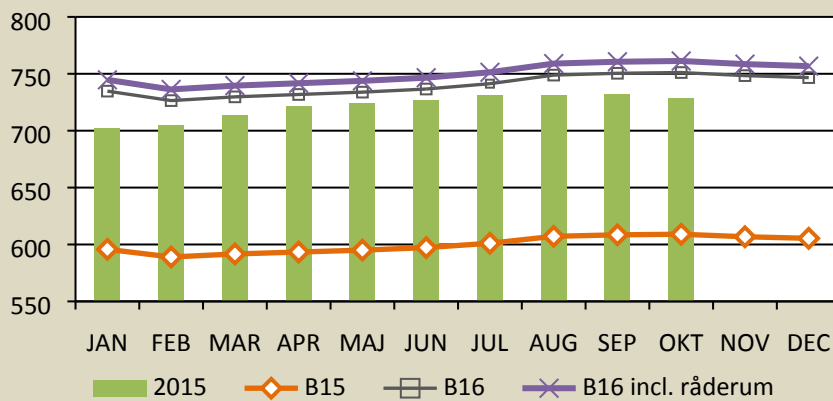
Bemærk budgettallene er indekseret over året



## Sygedagpenge



## Fleksjob



## Førtidspension

